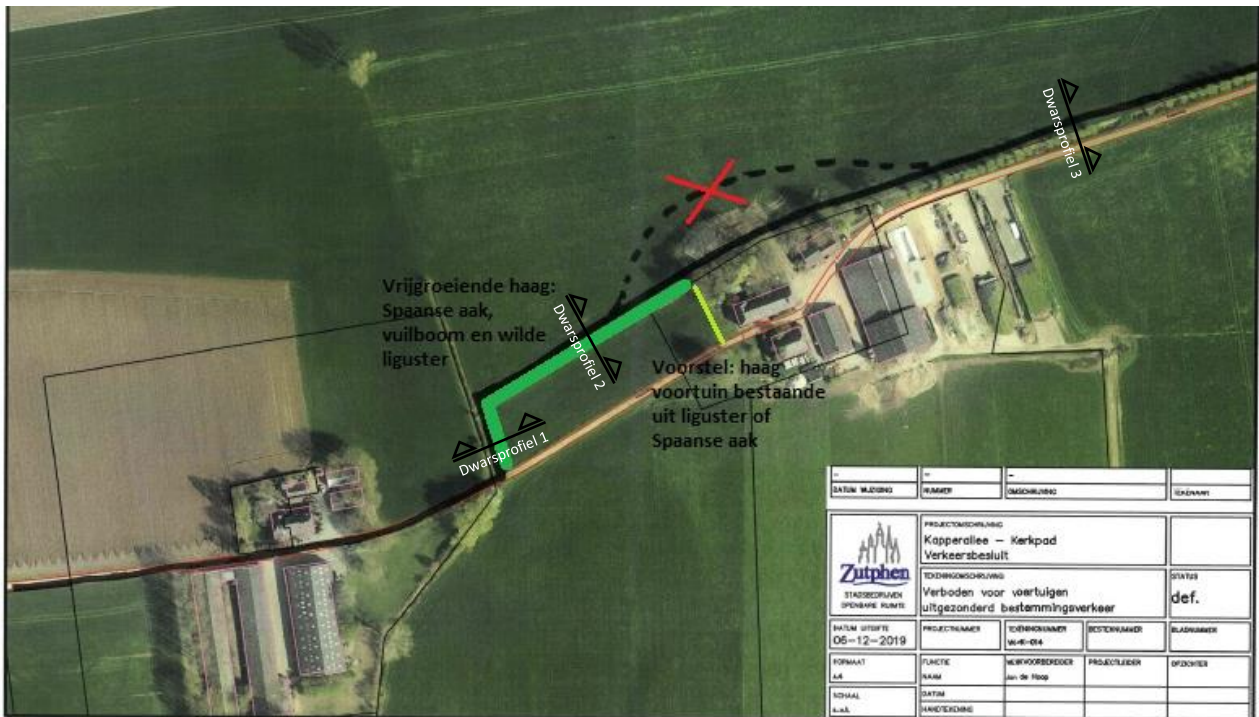


## Voorstel inrichting en beheer Kerkpad Zutphen


Datum: 21 september 2020

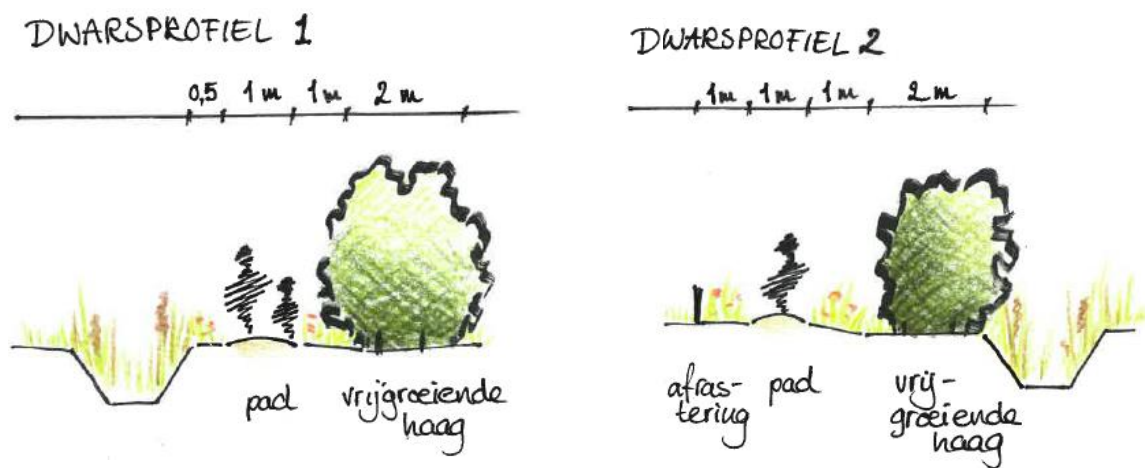


Een deel van het kerkpad wordt verlegd om overlast voor zowel agrariër als wandelaar zo veel mogelijk te beperken. Met landschappelijke beplanting en een afrastering wordt een alternatieve route gecreëerd om het bestaande erf. De totale ruimte die voor zowel het pad als de landschappelijke beplanting dient te worden gereserveerd is:

- 5m aan de westzijde van het erf;
- 3m aan de noord- en oostzijde van het erf (hier wordt geen landschappelijke beplanting aangelegd waardoor er minder ruimtevrage is).

Het wandelpad bestaat uit een halfverharding, 1m breed (bv Padvast). Deze dient aan te sluiten op het kerkpad ten westen van het erf, net voorbij de sloot. Aan de oostkant dient het halfverharde pad aan te sluiten op het fietspad van de Kapperallee. **(Overleg met Waterschap?)**

Er dienen 2 betonduikers aangebracht te worden t.b.v. het wandelpad over de sloot aan de westzijde van de boerderij en ten behoeve van het passeren van de sloot langs de Kapperallee (zie kaartje lengtematen, duiker= ).





De berm naast het wandelpad wordt ingezaaid met een bloemenmengsel inheemse akkerkruidenvegetatie.



Figuur 1: Halfverhard wandelpad 1m breed met ingezaaide berm (inheems bloemenmengsel)

### Afrastering

De afscheiding tussen het wandelpad en het verpachte weideperceel, bestaat uit een draadafrastering van kastanje palen met 3 prikkeldraden. Ter plaatse van de opritte naar het weideperceel wordt een tijdelijke draad gespannen met een poortgreep, om het weiland af te sluiten voor vee en wandelaars.



Figuur 2: Afrastering bestaande uit onbehandelde kastanje palen met 3 draden

### Vrijgroeïende haag

Langs het westelijke deel van het pad wordt landschappelijke beplanting aangebracht om de boerderij zoveel mogelijk aan het oog te onttrekken. De beplanting bestaat uit een gemengde vrijgroeïende haag: Spaanse aak, vuilboom en wilde liguster. Dit zal in totaal een haag worden met een lengte van ca 160 m die in de volle grond gepland kan worden in 2 rijen verspringend. Onderhoud bestaat uit gefaseerd snoeien 1x/2 jaar (het ene jaar de pad-kant, het andere jaar de perceel kant).



Figuur 3: Vrijgroeïende haag bestaande uit inheemse soorten: Spaanse aak, vuilboom en wilde liguster

### Erfbeplanting

Daarnaast adviseer ik voor dat er een haag voor de boerderij wordt aangeplant als begrenzing van de voortuin, als aanvulling op de gewenste erfbeplanting. Deze kan bestaan uit bv. beuk. Naar verwachting zal de aanplant van de haag het zicht volledig wegnemen op het aan te leggen wandelpad gezien het hoogteverschil in het terrein aldaar. Daarnaast wordt op afstand de beslotenheid van het erf beter zichtbaar; wandelaars zullen minder geneigd zijn om het erf te betreden.

